

# EXPLORATEURS HYÈRES



**ACTIONS ÉDUCATIVES 2024-2025**  
**SERVICE PATRIMOINE - VILLE D'ART ET D'HISTOIRE**

**VILLES  
& PAYS  
D'ART &  
D'HISTOIRE**

# AVANT-PROPOS

**Travaillant de concert, le chef de projet Ville d'art et d'histoire et la responsable de l'action éducative coordonnent les actions du service éducatif. Les activités pédagogiques sont encadrées par des guides conférenciers agréés par le ministère de la Culture et/ou par des professionnels des métiers du patrimoine, de l'environnement et des arts.**

## **QUELLES ACTIVITÉS POSSIBLES ?**

**Les activités éducatives se déclinent sous différentes formes, permettant ainsi une approche variée du patrimoine et adaptée aux objectifs de chacun. Elles peuvent être suivies indépendamment ou associées avec d'autres, constituant ainsi un cycle de plusieurs séances sur une ou plusieurs journées.**

La visite thématique est une visite commentée sur un thème précis. C'est un parcours dans la ville, dans un monument ou sur un territoire, qui peut s'appuyer sur des supports pédagogiques de type livret à compléter au cours de la visite. L'atelier constitue une approche plus pratique qu'une visite thématique. Il accompagne en général une courte visite sur le terrain. C'est un moment de manipulation, d'expérimentation d'outils pédagogiques, qui aide à la compréhension de certaines notions plus complexes. Les interventions en classe sont adaptées à un projet spécifique. Elles peuvent consister, en fonction des thématiques, en une présentation sous forme de diaporama ou s'appuyer sur des documents divers.

La brochure des actions éducatives permet aux équipes pédagogiques de trouver des ressources pour compléter leur programme ainsi que des projets « clé en main ».

### **Crédits photos**

Ville d'Hyères,  
sauf mention contraire

### **Couverture**

Lecture de paysage  
depuis la colline de  
Costebelle et prise  
de croquis

### **Textes**

Ville d'Hyères, service  
Patrimoine - Ville d'art  
et d'histoire (PA, CB,  
SG, ARA)

### **Mise en page**

Ville d'Hyères,  
service Patrimoine (CB)

### **Conception graphique**

DES SIGNES studio  
Muchir Desclouds 2018

### **Impression**

Ville d'Hyères, service  
Communication -  
Reprographie

# SOMMAIRE

## **04 HYÈRES, VILLE D'ART ET D'HISTOIRE**

### **06 LE SERVICE PATRIMOINE**

- 06 Contact et présentation
- 07 Tarifs et modalités de réservation

### **08 LES STRUCTURES PARTENAIRES**

### **10 UNE ANNÉE, UN PROJET**

- 10 Visites d'expositions
- 11 Le paysage émoi
- 12 Mon école, mon quartier
- 12 Architecture et urbanisme à Hyères
- 13 Abécéd'Hyères : l'écriture au fil du temps
- 14 Le vitrail pour les tout-petits
- 14 Hyères au fil des saisons
- 15 À la découverte de l'archéologie
- 15 L'architecture au Moyen Âge
- 16 Les projets en partenariat avec le CAUE Var

### **19 PISTES DE RÉFLEXION... POUR DES MÉDIATIONS À CONSTRUIRE ENSEMBLE !**

- 19 Explorer les sites et les monuments
- 20 Voyager dans le temps
- 21 Lire la ville
- 22 Interpréter un paysage
- 23 Comprendre des techniques et des savoir-faire
- 24 Rencontrer un personnage

### **25 LES GRANDS RENDEZ-VOUS DE L'ANNÉE**

### **26 LES RESSOURCES COMPLÉMENTAIRES AUX MÉDIATIONS**

# HYÈRES, VILLE D'ART ET D'HISTOIRE

Située entre terre et mer, Hyères s'étend sur 13 000 hectares qui en font la plus vaste commune urbanisée du Var. Ses paysages sont aussi variés que contrastés : car voici une commune à la fois insulaire, littorale, rurale, forestière et urbaine.

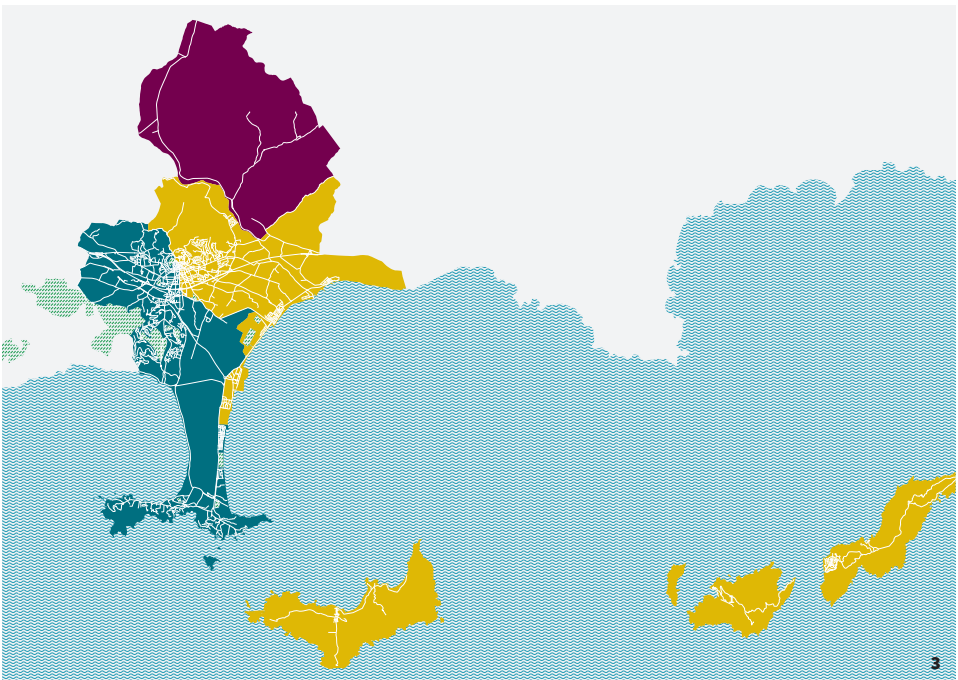
## **UNE VILLE PAYSAGE**

L'archipel des Îles d'Or, le Parc national de Port-Cros, les 60 kilomètres de littoral, la presqu'île de Giens et son double tombolo, confirment la vocation nautique et touristique de la commune, tout en offrant aux habitants et aux visiteurs des paysages d'une grande beauté. Un massif forestier, des espaces naturels et des zones humides abritent une biodiversité aussi riche que rare. Sans oublier les terres agricoles, viticoles, horticoles qui ont également construit l'identité d'Hyères.

## **2400 ANS D'HISTOIRE**

Le site archéologique gréco-romain d'Olbia, la ville médiévale, ses remparts et les vestiges du château, les forts, tours et batteries de l'Ancien Régime, l'architecture climatique du XIX<sup>e</sup> siècle, La Banque (musée des Cultures et du Paysage), la villa Noailles et les grands ensembles du XX<sup>e</sup> siècle sont les témoins de cette évolution. Un patrimoine protégé et valorisé avec volontarisme, pour le plaisir de tous.

Par son histoire, son territoire et sa situation, Hyères impose autant de précaution que d'ambition. Consciente à la fois de ses atouts et des défis qui se posent à elle, Hyères, Ville d'art et d'histoire, tend vers cette exigence de concilier le développement urbain, la valorisation des patrimoines et du cadre de vie et l'excellence de l'offre touristique et culturelle.



**1. La ville d'Hyères vue depuis un drone, du château vers la presqu'île de Giens et les îles d'Or**

**2. Vue sur la collégiale Saint-Paul et le centre ancien depuis la villa Noailles**

**3. Carte du territoire de la ville d'Hyères**

# LE SERVICE PATRIMOINE



1

## COORDONNÉES

L'atelier du CIAP  
Service Patrimoine - Ville d'art  
et d'histoire  
32, rue de Limans  
83400 HYÈRES  
04 83 69 05 24  
**animateurdupatrimoine@  
mairie-hyeres.com**

## CONTACTS

**Pierre AVRIAL**, chef de projet  
Ville d'art et d'histoire  
**Chloé BÉRENGUIER**,  
chargée de projets Ville d'art  
et d'histoire  
**Stéphanie GUÉRIN**,  
assistante à la médiation  
**Audrey RINGOT-ALLÈGRE**,  
guide conférencière

Professeur chargé de  
mission :  
Denis MANIERO  
denis.maniero@ac-nice.fr

## PRÉSENTATION

**Dans le cadre du label Ville d'art et d'histoire, le service Patrimoine, à travers son équipe chargée de l'action éducative, est disponible afin d'accompagner les enseignants dans leurs projets autour de l'architecture et du patrimoine d'Hyères.**

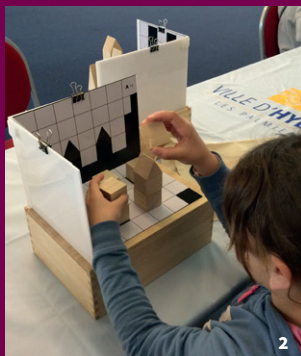
Initiés et coordonnés par le chef de projet Ville d'art et d'histoire, des visites guidées et des ateliers thématiques peuvent être proposés pour enrichir les projets pédagogiques. En fonction des thématiques des ateliers, il est fait appel à de multiples intervenants : guides conférenciers, architectes, urbanistes, paysagistes, scientifiques et techniciens du patrimoine, artisans, plasticiens, musiciens, écrivains et comédiens.

Une attention particulière est portée aux actions qui s'inscrivent dans l'enseignement de l'Histoire des arts. Le service du patrimoine propose ainsi de contribuer à la formation des enseignants, de faciliter la rencontre des jeunes publics avec les œuvres architecturales et de développer leurs pratiques artistiques et culturelles.

1. **Devant la mairie d'Hyères lors de la visite guidée « Patrimoine et citoyenneté »**

2. **Atelier « Jeux d'architecture »**

3. **À la découverte des paysages hyérois, en partenariat avec le CAUE Var**



## TARIFS POUR LES PUBLICS SCOLAIRES ET PÉRISCOLAIRES 2024-2025

- ▶ **Gratuit** pour les groupes scolaires du 1<sup>er</sup> degré de la commune et les groupes périscolaires de la commune ;
- ▶ **100€ par médiation** pour les groupes scolaires du 1<sup>er</sup> degré hors commune, les groupes scolaires du 2<sup>nd</sup> degré (via pass Culture) et les groupes périscolaires hors commune ;
- ▶ **Gratuit** pour les médiations scolaires et périscolaires dans le cadre des manifestations nationales ou municipales gratuites (Journées européennes du patrimoine, Journées nationales de l'architecture, Rendez-vous aux jardins...).

## MODALITÉS DE RÉSERVATION

Après avoir choisi la (ou les) thématique(s) de travail pour l'année scolaire, **l'enseignant contacte, de préférence par mail, le service Patrimoine - Ville d'art et d'histoire.**

Ce **premier contact** permet d'obtenir une présentation détaillée de l'animation, de programmer une ou plusieurs médiations et de les adapter si besoin, de construire une animation sur-mesure ou encore d'envisager un projet pédagogique « clé en main ».

**Avant toute visite, le service détermine donc avec l'enseignant les objectifs pédagogiques** (adaptés au niveau de la classe, au projet d'école, de classe...), **le parcours envisagé, les dates des interventions et les modalités pratiques.** Il est souvent nécessaire de prévoir une rencontre entre l'enseignant et le service pour ce faire.

**L'enseignant s'engage à préparer sa classe à la visite.** Il est responsable de la conduite de ses élèves sur place. Il n'hésite pas à intervenir ponctuellement pour rappeler à ses élèves les contenus déjà vus en classe afin d'adapter au mieux la visite à son programme.

Tout comportement irrespectueux envers les guides et les médiateurs ou ne respectant pas les règles d'accueil du public dans les monuments pourra entraîner la fin prématurée de la médiation (sans possibilité de remboursement le cas échéant).

# LES STRUCTURES PARTENAIRES DU SERVICE PATRIMOINE



## UN RESEAU D'ACTEURS CULTURELS AU SERVICE DE L'ÉDUCATION AU PATRIMOINE

Vous trouverez sur cette double page l'ensemble des structures patrimoniales institutionnelles présentes sur le territoire d'Hyères. Toutes sont signataires de la convention pour l'Éducation artistique et culturelle et travaillent en réseau, en partenariat avec de nombreuses associations (dans les divers domaines de l'EAC : art, culture scientifique et technique, environnement, mémoire et patrimoine, spectacle vivant...).

## LES SERVICES DE LA MAIRIE D'HYÈRES

### ► La Banque, musée des Cultures et du Paysage

Contacts :

Karine BORELLO, médiatrice et responsable du service des publics

Cynthia CELMA, médiatrice et chargée de communication  
[mediation.musee@mairie-hyeres.com](mailto:mediation.musee@mairie-hyeres.com)

04 83 69 19 40

### ► Les Archives municipales

Contact : Élodie POCHON, médiatrice et responsable des Archives municipales

[service.archives@mairie-hyeres.com](mailto:service.archives@mairie-hyeres.com)

04 94 00 78 84

### ► Le site archéologique d'Olbia

Contact : Marie Lopez, médiatrice culturelle en charge des publics scolaires

[malopez@mairie-hyeres.com](mailto:malopez@mairie-hyeres.com)

04 94 31 12 33 - Poste : 8503

### Accueil du site

[site.olbia@mairie-hyeres.com](mailto:site.olbia@mairie-hyeres.com)

04 94 00 79 08 / 04 94 31 12 31

### ► L'École municipale d'arts

Contact : Coline CHALLEAT

[ecole.arts@mairie-hyeres.com](mailto:ecole.arts@mairie-hyeres.com)

04 94 00 78 80





## LES STRUCTURES DE LA MÉTROPOLE TOULON PROVENCE MÉDITERRANÉE

### ► Les salins d'Hyères

Contacts :

- Marc SIMO, responsable du site des Salins d'Hyères

salins-hyeres@metropoletpm.fr  
04 94 01 36 33

- Norbert CHARDON, responsable de l'Espace Nature aux Vieux Salins

salins-hyeres@lpo.fr  
04 94 01 09 77

### ► La villa Noailles

Contacts :

Hélène FONTAINE, médiatrice culturelle  
Laure GRANDON, médiatrice culturelle  
Charlotte BROUDIN, médiatrice culturelle et coordinatrice du programme Manufacto

mediation@villanoailles.com  
04 98 08 01 98

## LE MINISTÈRE DE LA TRANSITION ÉCOLOGIQUE ET DE LA COHÉSION DES TERRITOIRES

### ► Le Parc national de Port-Cros

Contact : Franck ALARY,  
chargé de mission Éducation à l'Environnement pour un Développement Durable (EEDD)  
accueil.pnpc@portcros-parcnational.fr  
04 94 12 82 30

### Le fort du Pradeau

Visites guidées du fort pour les scolaires sur réservation

Durée : 1 h 30 environ

Tarif : 180€ pour une classe + 3 accompagnants  
Possibilité de passer par le pass Culture sur demande

Contact :

fortdupradeau@portcros-parcnational.fr  
04 94 12 82 37

## LE CONSEIL ARCHITECTURE URBANISME ENVIRONNEMENT (CAUE) DU VAR

### ► Projet sur les cours-jardins à Hyères et visites en partenariat avec la mairie

Contact : Julie LE BERRE,  
chargée de mission sensibilisation

jleberre@cauevar.fr  
04 94 22 65 75

**1. Visite scolaire du parcours permanent au musée La Banque**

**2. Atelier de reproduction du sceau des seigneurs de Fos conservé aux Archives municipales**

**3. Atelier de découverte des méthodes de l'archéologie sur le site archéologique d'Olbia**

# UNE ANNÉE, UN PROJET



## CONTACT POUR DÉPOSER UNE CANDIDATURE À UN PROJET :

**animateurdupatrimoine@  
mairie-hyeres.com**

Les pré-inscriptions sont ouvertes jusqu'au 14 juillet 2024 inclus. Une confirmation vous parviendra durant l'été afin de prévoir une rencontre dès la rentrée.

Selon les places encore disponibles, il sera également possible de s'inscrire en septembre.

.....

### VISITES D'EXPOSITIONS

#### ► Niveaux GS à la terminale

La tour des Templiers accueille régulièrement des expositions temporaires sur l'histoire, l'architecture et les paysages de la ville d'Hyères.

- Visites autonomes : prévenir l'accueil de la tour des Templiers au 04 94 00 78 86

.....

### ARCHITECTURES EN BOÎTE

**Du 18 octobre 2024 au 4 janvier 2025**

**Galerie du Park Hotel**

Cette exposition-atelier raconte une histoire des jeux de construction. Elle regroupe une quarantaine d'objets appartenant à

la collection documentaire de la Cité de l'architecture & du patrimoine à Paris, datant pour les plus anciens des années 1850. Dans cette exposition-atelier ludique, les visiteurs sont invités à expérimenter avec les milliers de pièces de jeux de construction pour appréhender l'architecture !

### 2 POSSIBILITÉS DE VISITE POUR LE PUBLIC SCOLAIRE :

la visite de l'exposition en 1 séance ponctuelle ou la participation à un projet sur l'architecture (détails ci-après).

#### JOUER AVEC L'ARCHITECTURE

##### ► Niveaux MS et GS

Projet à réaliser en novembre-décembre 2024

- **Séance 1**

Visite ludique (environ 1h15) avec initiation au vocabulaire architectural (observation, manipulation de matériaux, dessin)

- **Séance 2**

Visite de l'exposition *Architectures en boîte*, suivie d'un atelier de jeux de construction

#### DE L'OBSERVATION À LA RÉALISATION

##### ► Niveaux CM1 et CM2

Projet à réaliser de novembre 2024 à janvier 2025

- **Séance 1 : découverte par le jeu**

Visite de l'exposition *Architectures en boîte*,



suivie d'un atelier jeu. L'élève explorera toute sa créativité grâce à des défis à relever.

• **Séance 2 : dans la peau d'un architecte**

Sortie en centre-ville durant laquelle l'élève étudiera le bâti par la prise de croquis et la manipulation de matériaux.

• **Séance 3 : de l'abstrait au concret**

Reproduction en 3D d'un bâtiment du centre-ville grâce aux jeux de construction mis à disposition dans l'exposition.

.....

**LE PAYSAGE ÉMOI**

► **Niveaux CM1 et CM2 (2 classes)**

Le projet se déroulera sur une période s'écoulant de début février à fin mai 2025.

Ce projet a pour objectif l'identification par les élèves des différentes unités paysagères de la commune d'Hyères (comprendre leurs caractéristiques, atouts, enjeux) par le biais de rencontres avec des acteurs locaux. Une sensibilisation aux notions de passé, présent et futur constituera un fil conducteur.

Les visites seront prolongées par des ateliers artistiques grâce à un partenariat avec l'École municipale d'arts.

• **Séquence 1 : introduction à la notion de paysage (2 heures)**

Lecture de paysage avec prise de croquis depuis le panorama de Notre-Dame de

Consolation à Costebelle

• **Séquence 2 : la plaine, horticulture et agriculture (1 matinée avec pique-nique)**

Découverte des activités agricoles lors d'une balade le long du Roubaud.

La séance pourra être prolongée par des ateliers en classe en vue d'une approche artistique sur les plantes observées.

• **Séquence 3 : la colline (2 demi-journées)**

Balade dans la colline en compagnie de l'association Forêt Modèle de Provence et d'une guide conférencière. Découverte des plantes et de leurs usages, collecte de végétaux au sol, puis réalisation d'un herbier en classe (approche scientifique).

• **Séquence 4 : le littoral lagunaire et sablonneux (1 journée avec pique-nique)**

Visite du salin des Pesquiers sur le thème de la récolte du sel et de la préservation du site. Travail artistique (photographie ou cyanotype selon la météo) et ateliers scientifiques sur le thème de l'eau et du sel.

• **Séquence 5 : le littoral rocheux (1 demi-journée avec pique-nique)**

Balade en bord de mer en compagnie d'un

1. Lecture de paysage depuis la potence du château d'Hyères

2. Croquis depuis le littoral à la presqu'île de Giens



garde-moniteur du Parc national de Port-Cros et d'une guide conférencière

Ce projet, piloté par le service Patrimoine de la Ville d'Hyères, a été rendu possible grâce au soutien des partenaires du territoire : le Parc national de Port-Cros, le Conservatoire du Littoral et la métropole Toulon-Provence-Méditerranée.

.....

### **MON ÉCOLE, MON QUARTIER**

► **Niveaux CP et CE1 (4 classes)**

Ce projet fait la part belle à la découverte de l'environnement proche de l'élève grâce à la manipulation de plans, cartes, documents d'archives et de visites de sites. Après avoir découvert l'histoire de la commune et du quartier de l'école, les élèves s'intéresseront à l'histoire de l'école, d'abord d'une manière générale, puis de leur établissement.

• **Séance 1 : diaporama en classe**  
Séance en classe sur l'histoire de la commune d'Hyères. Typologie des documents et plans qui permettent de comprendre la ville (développement urbain, milieux naturels, principaux sites et monuments, lieux du quotidien...).

• **Séance 2 : visite guidée**  
Découverte de l'environnement proche de

l'école et de l'histoire du quartier

• **Séance 3 : visite guidée**  
Découverte d'un site patrimonial de la commune (à déterminer selon le projet de l'enseignant)

• **Séance 4 : mon école (sur 1 journée)**  
Diaporama en classe sur l'origine et l'histoire de l'école au fil du temps, puis travail de l'élève sur sa propre école, suivi d'une réalisation en dessin sur l'école de ses rêves (à partir des plans des bâtiments et de la cour de son école ainsi qu'un cahier des charges à respecter).

.....

### **ARCHITECTURE ET URBANISME À HYÈRES : JADIS, AUJOURD'HUI ET DEMAIN**

► **Niveaux CE1 à CM2**

À partir de la base proposée ci-après, ce projet est à co-construire avec l'enseignant en fonction de son programme et de ses objectifs. Le projet s'articule autour des deux thématiques complémentaires que sont l'architecture et l'urbanisme ainsi que de leur évolution à Hyères au fil du temps.

• **Séquence 1 : urbanisme et architecture au Moyen Âge (2 séances)**  
Visite du centre ancien avec observation de l'aménagement de l'espace : travail sur le plan, notions de vocabulaire, définition des caractéristiques de la ville médiévale.



Puis séance sur l'étude du bâti dans le centre ancien avec découverte des maisons médiévales : formes, ouvertures, matériaux.

• **Séquence 2 : urbanisme et architecture au XIX<sup>e</sup> siècle (1 séance)**

Découverte du quartier Godillot. Urbanisation avec de nouveaux objectifs pour la ville (végétalisation, mobilier urbain, travail sur les perspectives, aménagement de places...). Nouvelles typologies de bâtiments : grands hôtels, villas pour les hivernants, lieux de loisirs...

• **Séquence 3 : urbanisme et architecture au XX<sup>e</sup> siècle (1 séance)**

Travail sur le quartier autour de la médiathèque pour comprendre les mutations de la ville, ses nouveaux usages et fonctions (cloisonnement des espaces, multiplication des voies de circulation, développement de l'immeuble collectif d'habitations...).

• **Séquence 4 : se projeter dans la ville de demain (2 séances en classe)**

Bilan sur les périodes étudiées lors des visites (Moyen Âge, XIX<sup>e</sup> et XX<sup>e</sup> siècle) et réalisation de 3 maquettes géantes à partir d'un cahier des charges afin de représenter la ville lors de ces trois époques.

Ensuite, présentation de projets réalisés, imaginés ou à venir de ces 50 dernières années. Réalisation en Lego® d'une maison à vivre à partir de contraintes données (environnementales, sociales, écologiques,

économiques...).

.....

**ABÉCÉD'HÛÈRES : L'ÉCRITURE AU FIL DU TEMPS**

► **Niveaux CE2 à CM2**

• **L'invention et le rôle de l'écriture durant l'Antiquité**

Visite animée du sanctuaire d'Aristée (La Badine, Giens) et atelier sur les alphabets (avec manipulation des matériels d'écriture de l'époque)

• **L'écriture au Moyen Âge**

Découverte du centre ancien (apprendre à décoder le patrimoine au Moyen Âge) et approche des techniques et des matériels d'écriture anciens lors d'un atelier de calligraphie (ou d'enluminure)

• **L'écriture de nos jours**

Réalisation d'un abécédaire de la ville lors d'un atelier de photographie avec l'École

**1. Découverte de la porte Massillon lors de la visite du centre ancien**

**2. Prise de croquis en ville**

**3. Abécéd'HÛères : restitution en photos d'un alphabet en ville**

**4. Visite sur le vitrail**



municipale d'arts et d'un atelier d'écriture avec un auteur (séances en demi-classe)

.....

### **LE VITRAIL POUR LES TOUT-PETITS : ARCHITECTURE ET LUMIÈRE**

► **Niveaux PS à GS (2 classes)**

Le projet se déroulera en 2025, entre février et juin.

« Nos yeux sont là pour voir les formes sous la lumière », Le Corbusier, 1924

La lumière a toujours été au cœur des préoccupations des architectes, car elle provoque, sur le public, différentes sensations et émotions. Durant les visites et ateliers, les jeunes élèves vont observer, jouer et tester la lumière, pour créer leur vitrail en fin de parcours.

• **Séance 1 : découverte en classe**

Manipulation de matériaux et jeux autour de la lumière et des couleurs

• **Séance 2 : visite en centre-ville**

Découverte des vitraux de l'église Anglicane et de la villa Saint-Hubert

• **Séance 3 : atelier en classe**

Réalisation d'une œuvre lumineuse et colorée, inspirée des vitraux de la villa Saint-Hubert

• **Séance facultative : visite de site**

Découverte des vitraux de Notre-Dame de Consolation

.....

### **HYÈRES AU FIL DES SAISONS**

► **Niveaux MS et GS (4 classes)**

Nous invitons les jeunes élèves à découvrir le patrimoine de la ville à travers le rythme des saisons, tout en faisant des liens entre le paysage, l'Histoire et la vie quotidienne des enfants. Pour rendre les apprentissages plus ludiques, la guide propose aux élèves d'observer, d'écouter, de sentir, de toucher et même de goûter le patrimoine !

• **Séance 1 : l'automne**

**(1 journée, début octobre)**

Découverte de La Banque, musée des Cultures et du Paysage le matin : travail sur les fruits et les couleurs de l'automne.

Atelier-découverte en classe l'après-midi : jeux de sociétés revisités sur les arbres fruitiers

• **Séance 2 : l'hiver**

**(1 demi-journée, mi-mars)**

Parcours dans le centre ancien autour du fruit de l'hiver : l'olive (avec découverte des usages et traditions qui y sont rattachés). Réalisation d'une bugade, terme provençal qui désigne la lessive, au lavoir (en fonction de la mise en eau du site)

• **Séance 3 : le printemps**

**(1 demi-journée, début mai)**

Visite contée au jardin Olbius Riquier avec



découverte des fleurs et des petits habitants du parc. Réalisation d'un animal totem

**• Séance 4 : l'été**

**(1 journée avec pique-nique, fin juin)**

Jeu de piste en centre-ville à la recherche de signes et formes étranges (découvertes ludiques autour de la notion de patrimoine)

**À LA DÉCOUVERTE DE L'ARCHÉOLOGIE**

**► CE1-CM2, collège, lycée**

Depuis la Préhistoire, les traces laissées par les Hommes sur notre territoire sont nombreuses. L'archéologie et ses méthodes d'investigation permettent d'analyser les vestiges et le bâti pour mieux cerner l'évolution des modes de vie. Les élèves vont découvrir le travail de l'archéologue et ses méthodes : observations, analyses, hypothèses, doutes, découverte des outils et des rôles de chacun dans une équipe... Ils découvrent et comprennent des notions telles que la stratigraphie ou la typologie en manipulant des vestiges qu'ils apprennent à reconnaître et à analyser. Selon le niveau scolaire, des spécialités comme la céramologie ou l'archéozoologie seront développées.

**• Séance 1 : découverte de l'archéologie (en classe)**

Découverte du travail de l'archéologue et

des notions de stratigraphie et d'analyse des vestiges grâce à un diaporama et des fac-similés à manipuler

**• Séance 2 : visites de sites archéologiques**

Découverte d'un site antique (Olbia ou le sanctuaire d'Aristée à La Badine) et/ou d'un site médiéval (château d'Hyères) en compagnie d'un archéologue ou d'un médiateur culturel

**• Séance 3 : atelier de pratique artistique (en classe)**

Réalisation à choisir selon le niveau et le projet de classe :

- Antiquité : créatures mythologiques
- Moyen Âge : bestiaire, blasons, enluminure

**L'ARCHITECTURE AU MOYEN ÂGE**

**► Cycle 2, cycle 3, collège, lycée**

Ce projet permet de comprendre les techniques mises en œuvre pour bâtir des édifices médiévaux. Les élèves découvrent un site adapté au projet, puis analysent les différents corps de métiers qui participent

**1. Les fruits de l'automne**

**2. Bugade au lavoir Saint-Paul**

**3. Atelier blason**

**4. Les vestiges des remparts médiévaux de la ville**



à la construction d'un édifice du Moyen Âge, ainsi que les outils et engins de levage utilisés à travers l'observation de reproductions de miniatures de manuscrits enluminés. Ils abordent ensuite les principes des techniques d'élévation et de voûtement.

**• Séance 1 : les bâtisseurs médiévaux (en classe)**

Diaporama sur les techniques de construction et les métiers présents sur un chantier de construction et manipulation de maquettes en bois (arcs, voûtes)

**• Séance 2 : visite du château**

Découverte du site castral, observation des techniques de construction et des éléments défensifs

**• Séance 3 : visite de la tour des Templiers et des portes de la ville et/ou de la collégiale Saint-Paul**

Observation des traces du passé qui nous entourent et font notre cadre de vie

**• Séance 4 : atelier de pratique artistique (en classe)**

Atelier de création en lien avec la période du Moyen Âge (au choix de l'enseignant) : le bestiaire fantastique, les blasons, l'enluminure

.....  
**LES PROJETS AVEC LE CAUE VAR :  
 LES COURS JARDINS DES ÉCOLES À HYÈRES**  
**► Niveaux : de la PS au CM2**

Le service Patrimoine travaille avec le CAUE Var afin de préparer la partie historique dans le cadre des projets de cour-jardins pour les établissements qui le souhaitent : histoire de l'école, spécificités patrimoniales et architecturales de ses abords...

La priorité sera donnée aux écoles dont le projet est proche de sa réalisation, selon le calendrier établi par la direction Éducation-Jeunesse de la mairie d'Hyères.

**1. Visite d'Hyères au Moyen Âge**

**2. Construction en terre crue**  
 © CAUE Var

**Pleine page de droite : l'école Anatole France**  
 © Michel Eisenlohr

**Pleine page suivante : la poterne du château**  
 © Michel Eisenlohr







# PISTES DE RÉFLEXION... POUR DES MÉDIATIONS À CONSTRUIRE ENSEMBLE !

## EXPLORER LES SITES ET LES MONUMENTS

### Une approche détaillée et thématique du patrimoine de la ville

#### LES LIEUX DE POUVOIR ET DE CITOYENNETÉ

- Le château médiéval
- Parcours en centre-ville : les mairies, les écoles, l'ancien tribunal (point-justice), l'ancienne Banque de France (actuel musée des Cultures et du Paysage)...

#### L'ARCHITECTURE RELIGIEUSE, PRATIQUES ET LIEUX CULTUELS

- Sur le littoral : les sanctuaires grecs, l'abbaye Saint-Pierre de l'Almanarre, l'église Notre-Dame de Consolation...
- En centre-ville : la tour des Templiers, la collégiale Saint-Paul et la collection des ex-voto, l'Anglicane...

#### L'ARCHITECTURE MILITAIRE

- Le château, les enceintes urbaines et la tour des Templiers
- Les forts de la presqu'île de Giens et des Îles d'Or

#### L'ARCHITECTURE CIVILE

- La maison médiévale
- Les villas, les hôtels et les bâtiments publics du XIX<sup>e</sup> siècle
- Les places

#### LES LIEUX DE LOISIRS ET DE SOCIABILITÉ

Le théâtre Denis, le kiosque à musique, le lavoir de la rue du Repos...



## VOYAGER DANS LE TEMPS

### Les petits récits et la grande Histoire d'un territoire depuis 2400 ans

#### HYÈRES AU MOYEN ÂGE

- Repères historiques et découverte de l'architecture militaire, religieuse et civile
- Parcours sur l'influence de l'exploitation du sel

---

#### HYÈRES AU XIX<sup>e</sup> SIÈCLE

Repères historiques et analyse de l'architecture en ville

---

#### PATRIMOINE INDUSTRIEL

Approche historique du salin des Pesquiers et de l'activité salinière

**1. Visite au château d'Hyères : découverte des remparts de la ville au Moyen Âge**

**2. Visite du centre ancien**

**3. Visite commentée du théâtre Denis**

**4. Relevé d'architecture à l'église Saint-Louis**



## LIRE LA VILLE

### L'architecture, l'urbanisme et l'évolution de la ville dans le temps

#### MON COLLÈGE, MON QUARTIER MON LYCÉE, MON QUARTIER

Histoire, urbanisme et architecture de l'établissement scolaire et de son environnement  
À noter ! La version **Mon école, mon quartier** est présentée dans les projets scolaires à l'année en page 12 de la brochure.

---

#### LES PLANS ET CARTES

Appréhender le territoire d'Hyères à travers d'anciennes cartes conservées aux Archives

---

#### SE DÉPLACER

Le train et les gares

---

#### L'ARCHITECTURE BALNÉAIRE

- Les villas, hôtels et lieux de divertissement
- Le quartier du port



## INTERPRÉTER UN PAYSAGE

### Un territoire profondément marqué par la nature

### DÉCRYPTER UN PANORAMA : LA VILLE, LA PLAINE, LE LITTORAL, LES ÎLES Séances de lecture de paysage organisées :

- Depuis la colline du château
- Depuis Notre-Dame de Consolation
- Depuis la terrasse de la tour des Templiers
- Depuis la place Saint-Paul
- Depuis la terrasse du Castel Sainte-Claire

### LES PARCS LABELLISÉS « JARDIN REMARQUABLE »

- Le parc Olbius Riquier
- Le parc du Castel Sainte-Claire
- Le parc Saint-Bernard (sous la villa Noailles)

### LES JARDINS HISTORIQUES DE LA VILLE

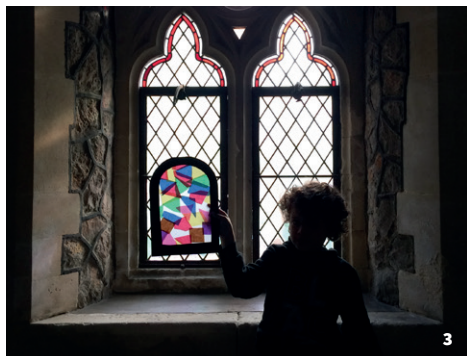
- Parcours sur les jardins Denis, d'Orient, du Park Hotel, de La Banque, square Stalingrad
- Visite sur les palmiers et d'autres espèces végétales exotiques au parc Olbius Riquier

**1. Lecture de paysage depuis la place Saint-Paul**

**2. Lecture de paysage depuis la tour du Castel Sainte-Claire**

**3. Atelier sur le vitrail à l'Anglicane**

**4. Atelier sur les sceaux**



## COMPRENDRE DES TECHNIQUES ET DES SAVOIR-FAIRE

### Techniques, matériaux et usages, ancestraux ou contemporains

#### L'ARCHÉOLOGIE

Méthodes et techniques de l'archéologie  
(cf. projet p. 15)

#### L'ÉCRITURE

Abécédaire en ville (atelier de photographie),  
enluminure et calligraphie au Moyen Âge  
(cf. projet p. 13)

#### L'AGRICULTURE À HYÈRES

Horticulture, maraîchage, viticulture, activité  
salinière au salin des Pesquiers

#### LE VITRAIL AU FIL DU TEMPS

Panorama du vitrail civil et religieux à Hyères et  
techniques de fabrication

#### LES SCEAUX

Atelier visant à réaliser des moulages du sceau  
des seigneurs d'Hyères, datant de 1257, et/ou  
des sceaux en cire avec le motif du château

#### LES BLASONS ET ARMOIRIES

Découverte de la signification des symboles des  
blasons et des règles de l'héraldique

#### LES FAÏENCES ARCHITECTURALES

Découverte des éléments décoratifs en vogue  
dans les stations climatiques au XIX<sup>e</sup> siècle



## RENCONTRER UN PERSONNAGE

### Un éclairage sur le patrimoine grâce à ceux qui ont façonné la ville

**1. Sur les pas de Léon David :  
atelier de création d'une ouverture  
à la manière de l'architecte**

© M. Javaudin

**2. Alphonse Denis dans son jardin**  
© Collections Médiathèque municipale,  
FP 0031-017

**3. Journées européennes du  
patrimoine : spectacle dans le préau  
de l'école Anatole France (inscrite au  
titre des monuments historiques)**

#### ALEXIS GODILLOT

1816-1893

Industriel. Son influence sur l'architecture et l'urbanisme des quartiers ouest d'Hyères

#### ALPHONSE DENIS

1794-1876

Maire de la ville d'Hyères. Son influence sur l'architecture et l'urbanisme du quartier d'Orient à Hyères, ainsi que sur la vie politique et culturelle de l'époque

#### LÉON DAVID

1878-1958

Architecte. Il a marqué la ville d'Hyères de son empreinte par son travail foisonnant. Des visites et ateliers en lien avec ses réalisations sont organisées à la suite du don de nombreux documents et dessins aux archives municipales.

#### LES ANGLAIS À HYÈRES : ESSOR DU TOURISME ET DU CLIMATISME

Présence et influence des touristes anglais lors des saisons hivernales au XIX<sup>e</sup> siècle

#### LA REINE VICTORIA

Le séjour de la reine d'Angleterre en 1892 représente l'apogée du tourisme d'hiver à Hyères. Un événement très « people » relayé par tous les journaux de l'époque.



# LES GRANDS RENDEZ-VOUS DE L'ANNÉE



## LEVEZ LES YEUX !

L'opération « Levez les yeux ! » a été initiée en 2019 par le ministère de la Culture et le ministère de l'Éducation nationale et de la Jeunesse.

La veille des Journées européennes du patrimoine et des Journées nationales de l'architecture, ce dispositif invite les scolaires, de la maternelle à la terminale, à la découverte de leur patrimoine de proximité.

« Levez les yeux ! » est une occasion unique pour les élèves de prendre conscience qu'ils ont, à portée de regard sur leur territoire, une incroyable diversité patrimoniale, et pour les enseignants de sensibiliser les enfants et les jeunes à l'importance du patrimoine et de l'architecture. Par la rencontre avec les œuvres, et parfois avec les professionnels du patrimoine, par l'appropriation de connaissances et, dans certains cas, la participation à des ateliers de pratique, « Levez les yeux ! » éveille la curiosité et nourrit le parcours artistique et culturel des élèves.

Le programme complet des animations destinées aux scolaires lors de chaque événement est transmis aux établissements scolaires par mail.

D'autres rendez-vous nationaux ou européens sont également l'occasion d'échanges privilégiés avec les publics scolaires (voir ci-contre).

## ► LES JOURNÉES EUROPÉENNES DU PATRIMOINE (#JEP)

Du vendredi 20 au dimanche 22 septembre 2024, en centre-ville et sur tout le territoire de la ville d'Hyères

## ► LES JOURNÉES NATIONALES DE L'ARCHITECTURE (#JNArchi)

Du vendredi 18 au dimanche 20 octobre 2024, en centre-ville

## ► LA NUIT EUROPÉENNE DES MUSÉES

En mai 2025\*, à La Banque, musée des Cultures et du Paysage

## ► LES RENDEZ-VOUS AUX JARDINS (#RDVJ)

Le 1<sup>er</sup> week-end de juin 2025\*, dans les parcs Olbius Riquier, Sainte-Claire, Saint-Bernard et les jardins du centre-ville

## ► LES JOURNÉES EUROPÉENNES DE L'ARCHÉOLOGIE (#JEA)

Le 3<sup>e</sup> week-end de juin 2025\*

\* Sous réserve des dates choisies par le ministère de la Culture

# LES RESSOURCES COMPLÉMENTAIRES AUX MÉDIATIONS

**1. Parcours sur les fontaines avec un livret Explorateurs**

**2. Manipulation de maquettes d'arcs et de voûtes pour comprendre les principes architecturaux**

Afin de préparer, étoffer ou prolonger les visites patrimoniales, de nombreux outils sont proposés par les services culturels de la ville :

## ► LE PRÊT D'EXPOSITIONS

Tous les prêts sont réalisés à titre gratuit pour les établissements. Une responsabilité civile est demandée, pendant le transport (transport à la charge de l'emprunteur) et durant l'exposition, contre tous risques de sinistres et de dégradations.

### • par le service Patrimoine - Ville d'art et d'histoire

Le service Patrimoine - Ville d'art et d'histoire a commandé à un architecte deux expositions : l'une sur son métier, l'autre sur les formes et des matériaux en architecture.

Des bâches sur la collection d'ex-voto conservée à la collégiale Saint-Paul sont également disponibles en prêt.

Enfin, le service peut mettre à disposition les anciennes expositions de la tour des Templiers : photographies de Michel Eisenlohr sur les monuments de la ville et l'architecture militaire, photographies de Ted Szymczak sur les salins d'Hyères, panneaux sur l'architecture balnéaire et sur Alphonse Denis.

### • par les Archives municipales

La mise en valeur des fonds d'archives passe par la réalisation d'expositions aux sujets

variés qui peuvent satisfaire la curiosité d'un large public. Ces expositions sur panneaux peuvent être prêtées aux écoles qui en font la demande.

Les thèmes et les visuels des panneaux des expositions des Archives municipales sont consultables sur le site de la ville d'Hyères : [http://hyeres.fr/les\\_archives\\_municipales.html](http://hyeres.fr/les_archives_municipales.html)

## ► LES RESSOURCES BIBLIOGRAPHIQUES ET ICONOGRAPHIQUES SUR LE PATRIMOINE

### • Les Archives municipales

Les archives de la ville d'Hyères conservent 1,5 kilomètres linéaires de documents qui peuvent revêtir les aspects les plus divers : registres, dossiers, plans, journaux, affiches, cartes postales, photographies, films, plaques de verre, sceaux, parchemins, etc.

La consultation des documents au public est gratuite et se fait exclusivement en salle de lecture, sur rendez-vous auprès du service des Archives (contact p. 8).

Des centaines de documents ont été numérisés : il s'agit de cartes postales, de photos anciennes, d'affiches, de plans, soit environ 6150 documents figurés avec autant de notices descriptives.

Plus de 144 158 pages de registres sont numérisées et accessibles en ligne : registres de délibérations, de concessions et d'inhumations, cadastre ancien, registres des



voyageurs hivernants, etc.

Sur le plan des contenus, les généalogistes sont bien servis puisqu'on y trouve : les registres paroissiaux, d'état-civil, les tables décennales, les recensements de la population, les registres d'inhumations.

#### • **Le fonds patrimonial de la médiathèque**

Le service patrimoine de la médiathèque vous accueille dans la salle d'actualité au 2<sup>e</sup> étage. Vous pourrez bénéficier des conseils des bibliothécaires pour tout ce qui a trait à l'histoire de la ville et plus largement de la région grâce aux fonds local et ancien.

Le fonds patrimonial est consultable uniquement sur place et sur rendez-vous en raison de la rareté et/ou de la fragilité des documents.

La médiathèque a par ailleurs entrepris la numérisation de documents du fonds local : photographies anciennes et cartes postales sur Hyères, manuscrits en langue provençale, journaux locaux. Il s'agit de préserver ce fonds fragile et souvent consulté, mais également de permettre à tous d'en connaître les richesses.

Pour tout renseignement, vous pouvez contacter la **médiathèque** au 04 94 00 11 30 ou vous rendre sur son site internet : <http://mediatheque.ville-hyeres.fr>

#### • **Le centre de ressources de La Banque**

L'ancienne caisse auxiliaire de La Banque,

musée des Cultures et du Paysage, devient un lieu de consultation d'ouvrages sur les thèmes suivants : Hyères, Côte d'Azur / Riviera, Architecture, Jardins, Arts, Personnalités, Paysage, Land-art, Botanique, Ornithologie. Le centre de ressources de La Banque a été constitué en partenariat étroit avec la médiathèque d'Hyères qui a référencé les titres sur sa base documentaire.

#### ► **LES LIVRETS DE VISITE**

##### • **par le service Patrimoine - Ville d'art et d'histoire**

Les enseignants qui souhaitent réaliser un parcours en autonomie pourront trouver des supports à imprimer sur le site internet de la mairie : <https://hyeres.fr/a-lire> (rubrique « Explorateurs »).

#### ► **LES MAQUETTES**

##### • **par le service Patrimoine - Ville d'art et d'histoire**

Les outils pédagogiques du service Patrimoine peuvent faire l'objet d'un prêt gratuit aux écoles dans le cadre de projets d'Éducation artistique et culturelle.

Les maquettes d'architecture permettent par exemple de prolonger une approche théorique lors d'une visite commentée.

« DE LA VILLE HAUTE, LE REGARD  
S'ÉTEND SUR D'ADMIRABLES PLAINES ET  
EMBRASSE AU-DELÀ TOUT LE MAGNIFIQUE  
GROUPE DES ÎLES D'HYÈRES. »

Jules Verne, *Géographie illustrée de la France*, 1879

**Le label « Ville ou Pays d'art et d'histoire »**

est attribué par le ministre de la Culture après avis du Conseil national des Villes et Pays d'art et d'histoire. Il qualifie des territoires, communes ou regroupements de communes qui, conscients des enjeux que représente l'appropriation de leur architecture et de leur patrimoine par les habitants, s'engagent dans une démarche active de connaissance et de médiation.

**Le service animation de l'architecture et du patrimoine,**

piloté par le chef de projet Ville d'art et d'histoire, organise de nombreuses actions pour permettre la découverte des richesses architecturales et patrimoniales de la Ville d'Hyères par les jeunes publics individuels et les scolaires.

**À proximité d'Hyères,**

Arles, Briançon, Fréjus, Grasse, Martigues, Menton et Nice bénéficient de l'appellation Ville d'art et d'histoire ; le Pays du Ventoux et Comtat Venaissin et le Pays de la Provence Verte Verdon sont labellisés Pays d'art et d'histoire.

**Renseignements, réservations**

**Service Patrimoine - Ville d'art et d'histoire**

Accueil sur rendez-vous :  
32, rue de Limans  
83400 Hyères  
Tél : 04 83 69 05 24  
Mél :  
animateurdupatrimoine  
@mairie-hyeres.com  
www.hyeres.fr  
Facebook : Hyères  
patrimoine

