

EXPLORATEURS

HYÈRES

LES SECRETS

DU CHÂTEAU



**SOLUTIONS DU CAHIER D'ACTIVITÉ
JEUNE PUBLIC DE L'EXPOSITION
11 SEPT. - 1^{ER} DÉC. 2018**

**VILLES
& PAYS
D'ART &
D'HISTOIRE
DIRE**

L'EXPOSITION

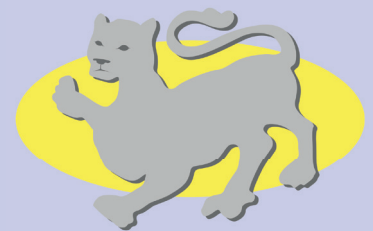
« LES SECRETS DU CHÂTEAU D'HYÈRES. RÉVÉLATIONS ARCHÉOLOGIQUES »

Bienvenue à la tour des Templiers !

Tu vas découvrir une exposition sur les fouilles du château d'Hyères. Les archéologues ont travaillé sur ce site entre 2014 et 2017 afin de révéler les traces du passé de la ville.

À l'aide de ton livret, tu vas remonter le temps en suivant l'ordre de découverte des archéologues. Pour cela, tu devras visiter l'exposition en suivant le parcours 1 qui débute au rez-de-chaussée.

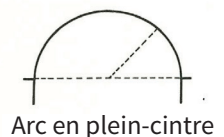
Pour t'accompagner dans cette aventure, tu peux compter sur **Pons le lion**. Il est le symbole des seigneurs qui ont fondé le château d'Hyères donc il connaît très bien les lieux !



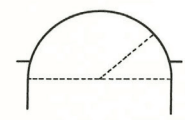
Bonne visite !

LEXIQUE

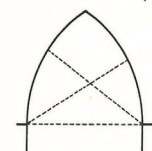
- **Arc** : (n.m) ensemble de pierres taillées, en forme d'arc de cercle, qui forme le haut d'une ouverture (une porte, une fenêtre...).
- **Archère** : (n .f) fente dans un mur pour le tir à l'arc ou à l'arbalète.
- **Casemate** : (n.f) local employé en fortification pour loger des troupes, des approvisionnements ou des armes. Il est souvent enterré, situé à l'abri des tirs ennemis.
- **Courtines** : (n.f) dans une fortification, mur d'enceinte entre les tours ou entre les bastions.
- **Dépotoir** : (n.m) lieu où l'on dépose les ordures.
- **Foyer** : (n.m) emplacement destiné au feu.
- **Herse** : (n.f) grille en fer servant de contre-porte, qui glissait dans les rainures verticales d'une ouverture. Elle était suspendue à une chaîne qu'on lâchait pour fermer le passage.
- **Jambages** : (n.m) Synonyme de pied-droit ou de montant vertical des ouvertures (portes, fenêtres, cheminées, etc.)
- **Parement** : (n.m) face visible d'un mur, d'une pierre.
- **Tessons** : débris d'un objet en verre ou d'une poterie.
- **Vantaux** : (pluriel de vantail, n.m) battants de porte.



Arc en plein-cintre



Arc segmentaire



Arc brisé

Textes : Thérèse Atgé, Maya Bresciani, Chloé Ghielmetti, Élodie Pochon, Julie Thiébaud (Direction de la Culture et du Patrimoine, Ville d'Hyères)

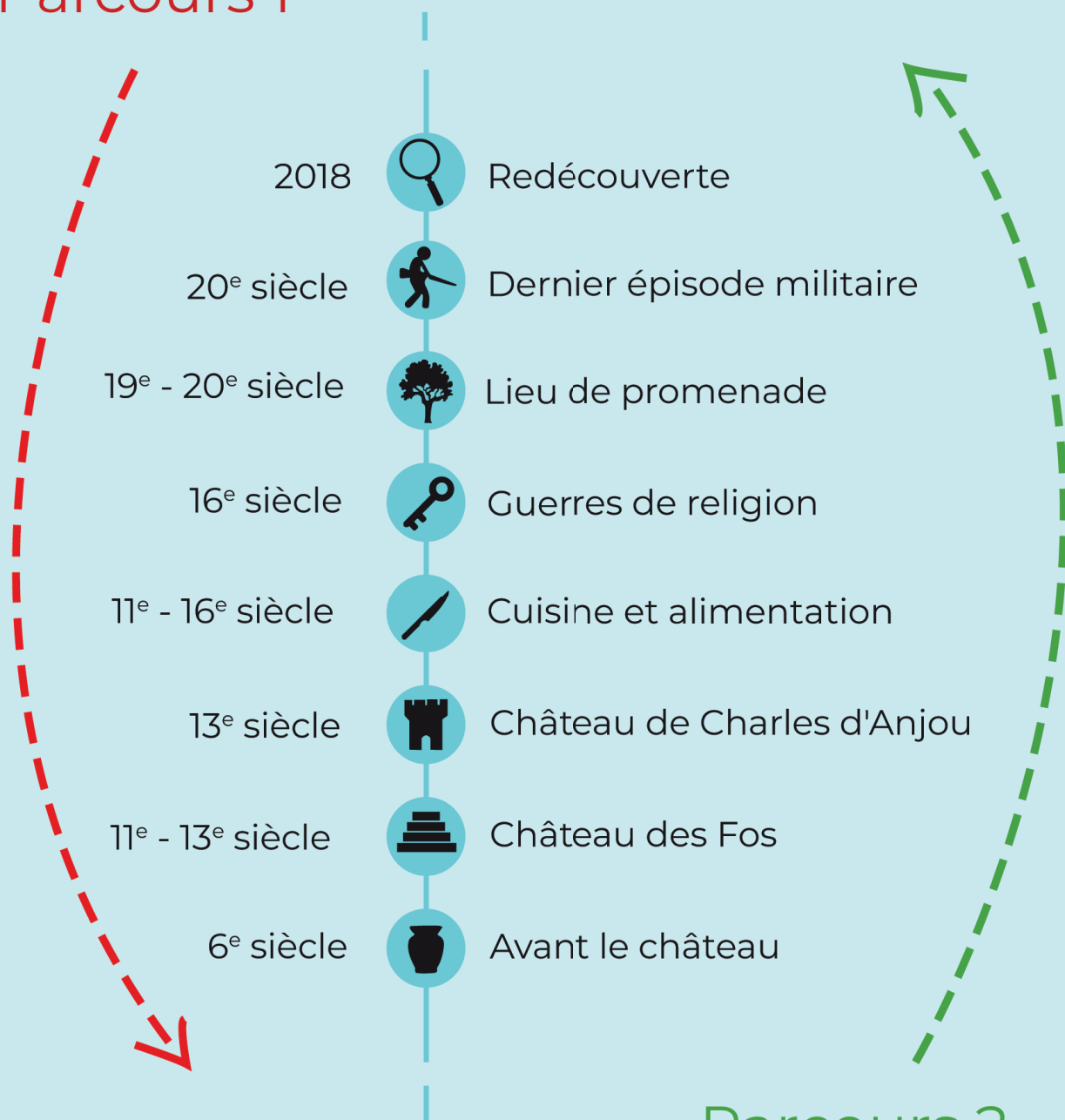
Maquette : Service Patrimoine (CG), Ville d'Hyères
d'après DES SIGNES
studio Muchir Desclouds 2018

Crédits photos disponibles sur demande auprès du service Patrimoine : animateurdupatrimoine@mairie-hyeres.com

1. LA REDÉCOUVERTE DU CHÂTEAU

Le dessin ci-dessous représente **la stratigraphie** du site du château, c'est-à-dire les couches de terre (strates) qui se sont accumulées au fil du temps. En haut, tu retrouves le sol sur lequel on marche. Plus les archéologues creusent dans le sol, plus ils remontent le temps.

Parcours 1



Parcours 2

2. UN DERNIER ÉPISODE MILITAIRE

Les deux objets ci-dessous ont été retrouvés sur le site du château par les archéologues. Retrouve-les dans l'exposition et identifie-les en t'aidant des explications présentées dans la vitrine.



Nom de l'objet : bouteille en verre
Date ou époque : Seconde Guerre mondiale
Particularité : comporte l'inscription de l'année « 1940 »



Nom de l'objet : boîte de conserve
Date ou époque : Seconde Guerre mondiale

LE SAIS-TU ?

La Libération de la ville (21 août 1944)

Suite au débarquement du 15 août 1944, les Allemands préparent l'évacuation de la ville d'Hyères en détruisant de nombreux points stratégiques : la chapelle de Notre-Dame de Consolation (le 15 août), les ponts sur le Gapeau (le 17), le grand marché et les pylônes de télégraphe sans fil (le 18).

En ville, il n'y a plus d'eau et plus d'électricité.

La Résistance parvient à joindre le 18 août le Général Brosset et à prévenir les Alliés que la ville n'a pas été évacuée : ainsi, Hyères est préservée des bombardements les plus lourds.

Plusieurs jours de combats sont nécessaires pour venir à bout des forces allemandes et libérer Hyères le 21 août 1944.

3. UN LIEU DE PROMENADE

Après avoir lu le texte ci-dessous, réponds aux questions par vrai ou faux :

Dès le 18^e siècle, Hyères attire des hivernants grâce à sa végétation exotique, ses paysages mais surtout son climat. En effet, la ville connaît des températures douces l'hiver (d'octobre à avril-mai). Cela incitait les visiteurs à venir soigner leurs maux, notamment leurs maladies respiratoires, car un climat chaud était supposé aider les guérisons. De la fin du 18^e siècle jusqu'aux années 1930, de nombreux voyageurs sont venus à Hyères : il s'agissait surtout des élites européennes, c'est-à-dire des personnalités fortunées.

1. Les touristes venaient à Hyères durant l'été comme c'est le cas de nos jours. **FAUX**
2. On vient à Hyères pour se soigner, pas pour aller à la plage. **VRAI**
3. Tout le monde a les moyens de voyager à Hyères. **FAUX**

En t'aidant des panneaux de l'exposition, complète la carte d'identité de la personne représentée ci-contre :

Nom : Madame BERNARD

Métier : guide



4. LE CHÂTEAU DURANT LES GUERRES DE RELIGION

Complète le dessin ci-dessous avec les mots correspondants à l'équipement du soldat au 16^e siècle :

épée - casque - poire à poudre - fusil.



casque

fusil

épée

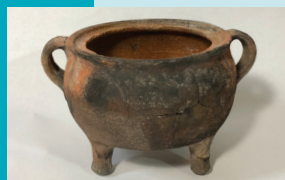
poire à poudre

Un objet de l'équipement du soldat a été retrouvé sur le site du château par les archéologues. **Dessine une flèche qui part de la photo de l'objet retrouvé vers le bon emplacement sur le dessin.**

DEVINETTE

J'ai trois pieds,
j'ai un gros ventre,
j'ai un chapeau pointu sur la tête
et j'ai chaud aux fesses !

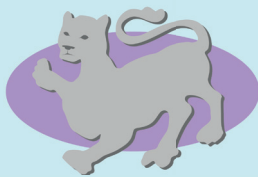
Qui suis-je ?
**Une marmite !
(pot tripode)**



Indice : je suis caché dans une vitrine.



Observe bien la clé présentée dans la vitrine et compare-la aux photographies ci-dessous. Entoure la vraie clé.



LE SAIS-TU ?

Le travail des archéologues

Les archéologues s'intéressent exclusivement aux humains et à leur environnement. À travers les fouilles archéologiques, ils mènent de véritables enquêtes sur le passé.

Chaque trace observée est prélevée, puis étudiée minutieusement. Vaisselle, ossements, charbons, bijoux, constructions... Ces traces sont très variées ! C'est pourquoi, les archéologues font appel à des spécialistes pour compléter leurs observations.

Un vrai travail d'équipe !

5. À TABLE !

Les archéologues ont retrouvé beaucoup de restes d'animaux (ossements) lors de leurs fouilles. Dans les livres qui datent du Moyen Âge, on retrouve également des représentations des différentes espèces qui étaient mangées à cette époque.

Observe l'image ci-contre. Reconnais-tu les animaux représentés ? Combien sont-ils par espèce ?

Porcs, cochons, sangliers

Nombre : 3

Chèvres

Nombre : 2

Béliers, moutons

Nombre : 3

Taureau, vache, bœuf

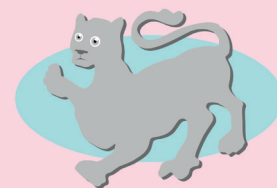
Nombre : 1



Décodage de la recette :

« Un **rzcyhzhfh** de **cbzzrf** : pour donner entendement à celui qui le fera, qu'il prenne de bonnes **emplumeus** **pommes** **cbzzrf** barberines, selon la quantité qu'il voudra faire. Parez-les bien et à point, et coupez-les sur un **pommes** beau **cyng** d'**be** ou d'**netrag**. Prenez un beau, bon et net **cbg** de terre et versez-y de la belle **rnh** nette. **plat** **or** **argent** **pot** **eau** Mettez-la à bouillir avec les **cbzzrf** sur de la belle et claire **oenvfr**. Prenez, à proportion des **cbzzrf**, **pommes** **braise** **pommes** une grande quantité de bonnes **nznaqrf** douces. Plumez-les, nettoyez-les et lavez-les très bien. **amandes** Broyez-les dans un **zbevgre** qui ne sente pas l'**nvj** et arrosez-les du bouillon dans lequel les **cbzzrf** **mortier** **ail** **pommes** ont cuit. Quand les **cbzzrf** seront assez cuites, retirez-les sur de belles et nettes **cynapurf** et, dans **pommes** **planches** cette **rnh**, versez les **nznaqrf** pour en faire un **ynvg** qui soit bon et épais. Remettez à bouillir le tout, **eau** **amandes** **lait** sur de la belle, nette et claire **oenvfr** sans fumée, avec un peu de **fry**. Pendant que ça bout, hachez **braise** **sel** bien menu les dites **cbzzrf** avec un petit et net **pbhgrnh**. Une fois hachées, ajoutez-les au **ynvg** et **pommes** **couteau** **lait** versez du **fhper** à grand foison selon la quantité d'**rzcyhzhfh**. Lorsque le médecin le demandera, **sucré** **emplumeus** présentez-le dans de belles et nettes écuelles ou **pnffrf** d'**be** ou d'**netrag** ». **casses** **or** **argent**

Emplumeus de pommes



Ingrédients : 4 pommes, ¼ de litre d'eau, 100 g d'amandes, 50 g de sucre

« Épluchez vos pommes, enlevez les pépins puis coupez-les en quartiers. Mettez les à cuire dans de l'eau froide jusqu'à ce qu'elles soient moelleuses. Réservez vos pommes dans un plat à part, puis ajoutez vos amandes en poudre à votre eau de cuisson. Coupez vos pommes en petit dés, ajoutez-les à la préparation. Ajoutez le sucre et faites bouillir de nouveau le tout. Laissez refroidir et servez dans un beau plat ».

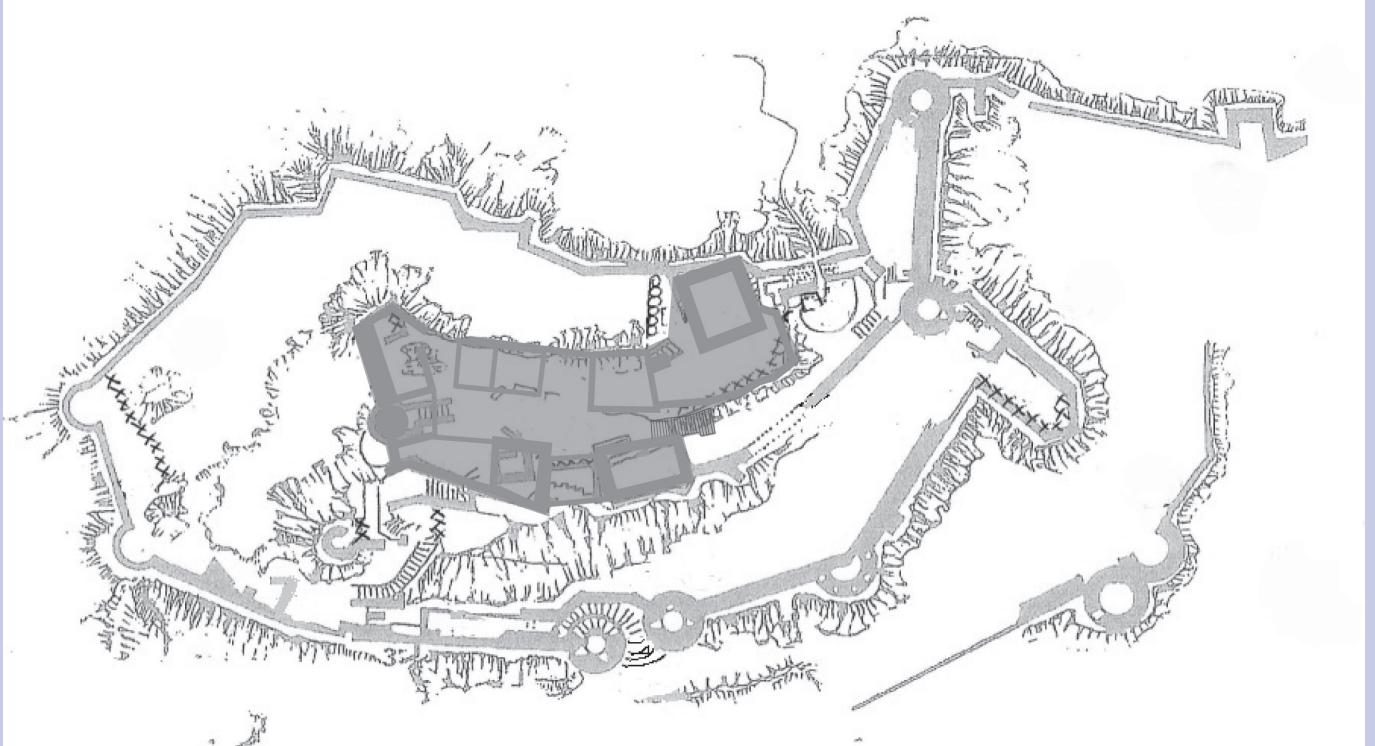
Extrait de *Du fait de cuisine, traité de gastronomie médiévale de Maître Chiquart* de F. Bouas et F. Vivas, aux éditions Actes Sud. Cet ouvrage est une adaptation en français moderne du manuscrit médiéval *Du fait de cuisine*. Le document original appartient à la médiathèque du Valais, Sion (Suisse).

6. LE CHÂTEAU DE CHARLES D'ANJOU

Un château peut en cacher un autre !

Il n'est pas toujours évident de se repérer sur le plan du site du château, car le château de Charles d'Anjou (le plus récent) « recouvre » celui des seigneurs de Fos (le plus ancien, qui était là en premier).

Colorie sur le plan du site du château la partie qui a été fouillée par les archéologues et qui appartient au château des seigneurs de Fos. Pour cela, aide-toi des panneaux de l'exposition.



LE SAIS-TU ? Charles 1^{er} d'Anjou

Charles 1^{er} d'Anjou, comte de Provence depuis son mariage avec Béatrix de Provence, rentrant de sa croisade avec son frère Louis IX (Saint Louis) en 1254, trouve la Provence aux mains de seigneurs locaux qui ont profité de son absence pour asseoir leur autonomie.

Afin d'unifier son royaume, Charles leur propose de renoncer à certains droits féodaux moyennant des contreparties. Certains seigneurs et villes acceptent, dont les seigneurs de Fos, les autres sont réduits par les armes.

En 1257, l'accord pour la cession à Charles 1^{er} de la ville d'Hyères avec son château et les Îles d'Or est signé. C'est cet acte qui portait le sceau des seigneurs de Fos.



7. LE CHÂTEAU DES FOS

À une époque où peu d'hommes savent lire et écrire, le sceau, par l'image qu'il porte, permet d'identifier celui qui l'a apposé. Son possesseur est nommé le « sigillant », le sceau remplace sa signature. Lorsque le sceau est en métal, il est appelé « bulle ».

Le **sceau des seigneurs d'Hyères** est une bulle en plomb de 33 mm de diamètre et pesant 25,6 gr. Il porte la marque des seigneurs de Fos pour le château d'Hyères. Ce sceau aurait été suspendu à son parchemin et placardé à la porte du château, lieu où il a justement été retrouvé !



Ce premier côté du sceau s'appelle l'**avers**. On y trouve la légende suivante : S pour Sigilum (sceau), DOMINORVM (Seigneurs).

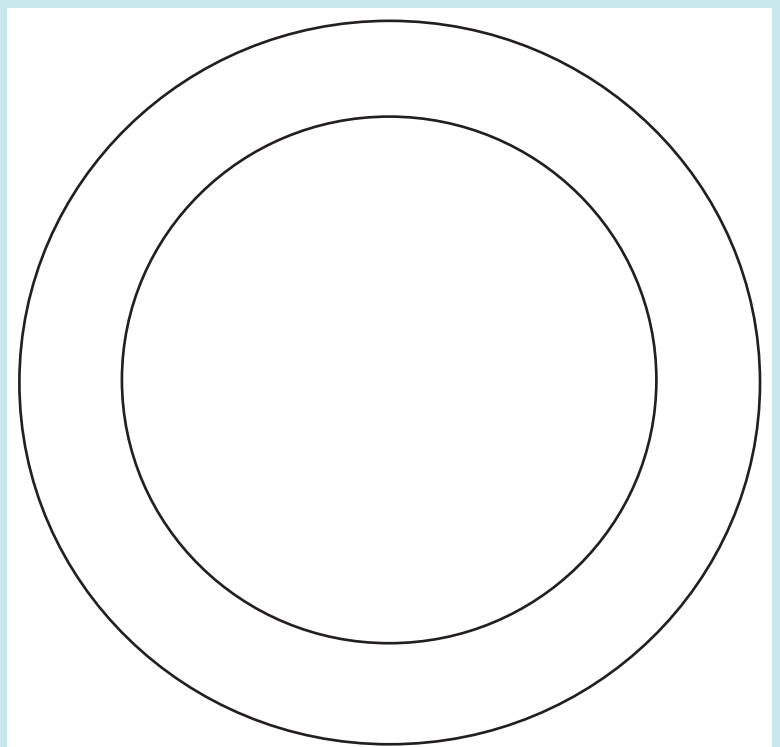
Au centre, dans le champ, on peut voir un lion de face passant à gauche une patte levée. L'as-tu reconnu ? Il s'agit de **Pons** !



Ce second côté se nomme le **revers**. On y trouve la légende : AREARVM pour Hyères (aires ou marais salant).

Au centre, le champ comporte une étoile à huit rais (rayons).

Toi aussi, imagine ton sceau :



Replace sur la carte les éléments numérotés dans le texte de description du paysage autour du château :

La colline du château (1) culmine à 198 m d'altitude. Elle forme avec le Fenouillet (2) le massif des Maurettes.



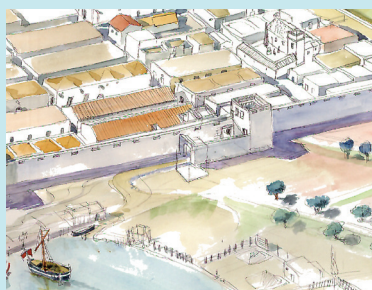
Maurettes.

Au nord et à l'est des Maurettes se trouve la vallée de Sauvebonne (3). C'est de l'autre côté de cette vallée que se situe le massif des Maures (4).

Les Maurettes sont limitées au sud et à l'est par la plaine d'Hyères (5). On y trouvait au Moyen Âge de grands espaces cultivés.

Parmi les éléments remarquables du paysage d'Hyères, on note la présence de salins (6).

Les archéologues ont retrouvé la trace du donjon, c'est-à-dire de la tour principale du château. **Sauras-tu retrouver quelle illustration correspond à la tour maîtresse du château ? Entoure la bonne réponse.**



LE SAIS-TU ?

Le sel : de l'or blanc !

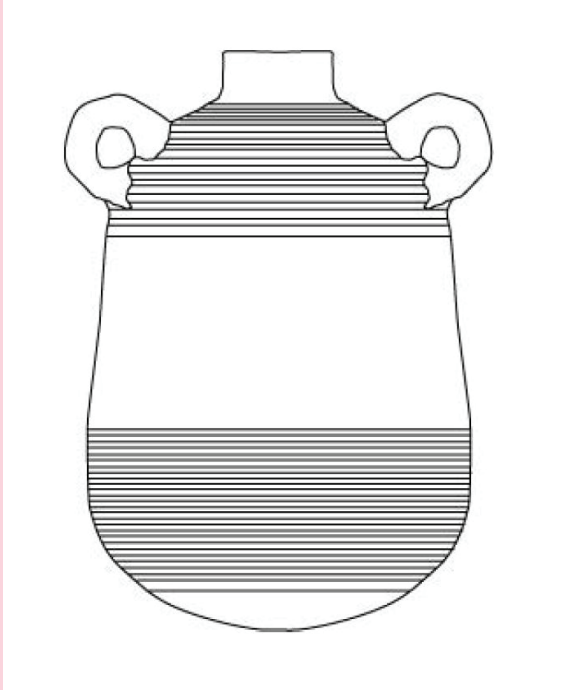
Au Moyen Âge, il n'y avait pas de réfrigérateur. Pour conserver les aliments, on utilisait beaucoup le sel (salaisons de viandes, conserves de poissons...). Cela permettait de faire des réserves, notamment dans les châteaux qui pouvaient être victimes de sièges. Un siège, c'est lorsque les ennemis se placent autour d'un château, sans l'attaquer, et attendent que les personnes à l'intérieur se rendent parce qu'elles n'ont plus de quoi boire ou se nourrir.

Le sel a donc beaucoup de valeur. Celui qui en possède en grande quantité est puissant. Les seigneurs de Fos ont pu s'enrichir grâce à la présence de salines, lieu de culture et de récolte du sel, sur leurs terres.

Pour le territoire d'Hyères, le sel est particulièrement important. Ce sont en effet les salins qui ont donné leur nom à la ville puisque « Hyères » vient du mot latin *areae* qui signifie « les aires salantes ».

8. LA COLLINE AVANT LE CHÂTEAU

Relie les points pour découvrir l'objet mystère. Retrouve-le dans une des vitrines de l'exposition. À l'aide du cartel (fiche d'information) de l'objet, indique ce que c'est sur ton livret.



L'objet mystère est une amphore palestinienne .
Il date du 7^e siècle .

9. ET DEMAIN ?

Et toi, comment imagines-tu le château d'Hyères ? Que penses-tu que les archéologues vont trouver lors des prochaines fouilles ? **Tu peux utiliser le cadre ci-dessous pour dessiner ce que cette exposition t'inspire sur le Moyen Âge.**



« LE JOUR OÙ LE ROI PARTIT D'HYÈRES, IL DESCENDIT À PIED DU CHÂTEAU PARCE QUE LA CÔTE ÉTAIT TROP RAIDE. »

Sire Jean de Joinville, *L'Histoire de Saint Louis*, 14^e siècle

Le label « **Ville ou Pays d'art et d'histoire** » est attribué par le ministre de la Culture après avis du Conseil national des Villes et Pays d'art et d'histoire. Il qualifie des territoires, communes ou regroupements de communes qui, conscients des enjeux que représente l'appropriation de leur architecture et de leur patrimoine par les habitants, s'engagent dans une démarche active de connaissance et de médiation.

Le service Patrimoine, piloté par l'animateur de l'architecture et du patrimoine, organise de nombreuses actions pour permettre la découverte des richesses architecturales et patrimoniales de la Ville par les jeunes publics individuels et les scolaires.

Dans le cadre de l'exposition *Les secrets du château d'Hyères. Révélation archéologiques*, ce sont trois services de la Ville d'Hyères qui ont travaillé ensemble sur les dispositifs de médiation, dont ce livret : **le service Patrimoine, les Archives municipales et le site archéologique d'Olbia.**

Pour tout renseignement

Service Patrimoine - Ville d'art et d'histoire
Tél. : 04 83 69 05 24
Courriel : animateurdupatrimoine@mairie-hyeres.com

Office de Tourisme d'Hyères
Ronde du Park Hotel
16, avenue de Belgique
83400 HYÈRES
Tél. : 04 94 01 84 50

Retrouvez l'actualité de l'architecture et du patrimoine à Hyères sur la page **Facebook Hyères Patrimoine** et sur le compte **Twitter @HyerCulture**.

