

EXPLORATEURS

SITE

ARCHÉOLOGIQUE

D'OLBIA



CAHIER D'ACTIVITÉ
JEUNE PUBLIC
ÉTÉ 2020

VILLES
& PAYS
D'ART &
D'HISTOIRE
DIRE

OLBIA LA BIENHEUREUSE



Bonjour ! ΟΠυναισε! Salve !
Bienvenue à Olbia !

Oulis le Grec et Tulla la Romaine vont te guider dans ta visite.

Ils te raconteront l'histoire de la ville dès sa fondation grecque jusqu'à l'arrivée des romains. Ce livret jeux propose des rébus, mots mêlés, labyrinthe, énigmes et autres questions pour découvrir pas à pas la vie quotidienne des Olbiens.

À toi de chercher les réponses qui se trouvent sur le site (pense à lire les panneaux d'information).

Bonne chance jeune voyageur !

HISTORIQUE DU SITE



En 1909, les archéologues font la découverte d'une petite statuette appelée "Genius Loci" ! Sur son socle était gravé quelque chose en latin.

Déchiffre l'inscription au pied du génie en trouvant la solution du rébus !

LE SAVAIS-TU ?

Dans la Rome antique le « Genius Loci » était l'esprit protecteur du lieu, son rôle était de veiller sur les endroits et les personnes qui les fréquentaient. Il pouvait avoir différentes apparences, celui d'Olbia était sûrement un jeune homme accompagné d'un serpent.



"-----"

LES HABITATIONS GRECQUES



Nous vivons dans des « îlots d'habitation » sortes d' immeubles divisés en trois appartements. Dans chaque logement, un couloir central permet d'accéder aux espaces de vie et de travail, car nous exerçons une partie de notre métier dans notre maison.

Entoure la bonne réponse :

Une seule famille vivait dans chaque îlot d'habitation : Vrai / Faux

Tous les îlots de la ville ont été fouillés par les archéologues :

Vrai / Faux

Les Olbiens pouvaient exercer des métiers comme agriculteur ou pêcheur : Vrai / Faux

Le sol des maisons était recouvert de mosaïque : Vrai / Faux

Les murs étaient construits avec des briques de terre crue :

Vrai / Faux

L'assiette ci-dessous a une drôle de forme ! on s'en servait pour manger un aliment précis. Mais lequel ?

"-----"

On versait de la sauce dans le creux central pour arroser la nourriture !



LES BOUTIQUES ROMAINES



LE SAVAIS-TU ?

L'épave d'un navire de commerce romain est découverte près d'Olbia en 1967. Les plongeurs archéologues ont collecté plusieurs centaines d'amphores à vin provenant d'Italie. Plus incroyable encore, certaines d'entre elles contenaient encore du vin, après 2000 ans passées au fond de la mer !

Reconstitue les différentes parties de l'amphore ci-dessus en numérotant :

I. le pied II. la panse III. Le col IV. Les anses

Mais attention ! D'autres poteries étaient à bord du navire et certaines se sont cassées lors du naufrage.

À l'époque romaine, la rue principale est transformée en avenue commerçante. Avec ma famille, nous avons emménagé dans un ancien îlot d'habitation où mon père a installé une boutique.

D'ailleurs, mon père y a perdu une pièce de monnaie. Sauras-tu la retrouver ?

I. Entoure les deux faces représentées ci-dessous

II. Quel est le personnage présent sur la monnaie de mon père ? " _____ "



LE COMPTOIR PEINT D'UNE BOUTIQUE ROMAINE



Te voici devant le comptoir romain de la ville. Mais par Jupiter que s'est-il passé ? La plupart des dessins ont disparu.

Vite, aide moi à les redessiner !

Connais-tu le métier de restaurateur ?

Sa mission est d'assurer la remise en l'état d'objets du patrimoine culturel, comme les œuvres d'arts ou les vestiges archéologiques.



Laquelle de ces images correspond au comptoir ?

Entoure la bonne réponse

A



B



LA PLACE DU PUI PUBLIC



C'est à nous, les enfants, d'aller chercher l'eau au puits. Nous la transportons dans des cruches jusqu'à la maison, où elle est conservée dans des récipients ou des petits bassins. Les eaux usées sont ensuite jetées dans les égouts qui se dirigent vers la mer.

Oups ! Aide-nous à retrouver la cruche que nous avons fait tomber.



Les archéologues souhaitent fouiller cette zone mais ils ne savent pas quelle longueur de corde utiliser pour atteindre l'eau...

Peux-tu résoudre cette énigme pour connaître la profondeur du puits ?

On peut me confondre avec le signe de l'infini, les araignées me comptent sur leurs doigts, j'apparais au deuxième multiple de quatre.

Qui suis-je ?

"-----"

LES SANCTUAIRES GRECS



Les dieux sont présents dans la vie quotidienne des Grecs et des Romains. Nous donnons des fêtes en leur honneur. À Olbia nous vénérons :



Aphrodite/Vénus

Déesse de la beauté - Grande protectrice des navigateurs



Artémis/ Diane

Déesse de la chasse et de la nature sauvage

Relie chaque attribut à la déesse concernée.

Toutes les divinités antiques ont des attributs correspondant à leurs fonctions. Cela peut être un animal consacré ou un objet symbolique.



Aphrodite / Vénus



Artémis / Diane

LES SANCTUAIRES GRECS



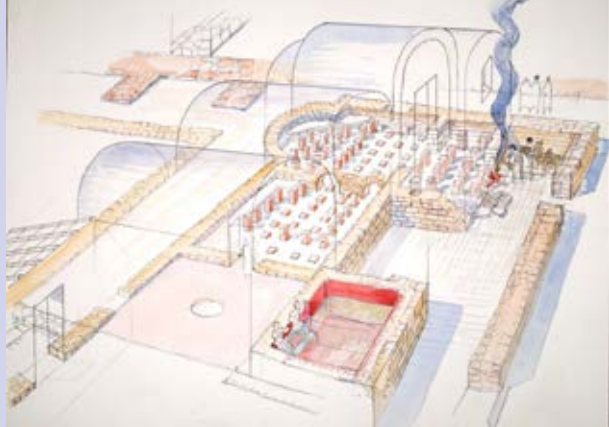
Nous fréquentons un troisième sanctuaire situé à l'extérieur de la ville, celui-ci est dédié à Aristée, dieu des abeilles, des bergers et des agriculteurs.

Parmi tous les objets retrouvés, les archéologues ont découvert ce petit fragment de céramique sur lequel apparaît un visage. Mais à qui appartient-il ? Serait-ce celui d'Aristée ou celui d'un Olbien ?

Laisse voguer ton imagination et dessine ce qui pourrait être le corps du personnage.



LES THEMES



Les thermes sont indispensables pour nous autres Romains ! Nous y allons pour nous laver, faire du sport ou nous relaxer. Chaque salle dispose d'une température différente, ce qui provoque des petits chocs thermiques excellents pour la santé !

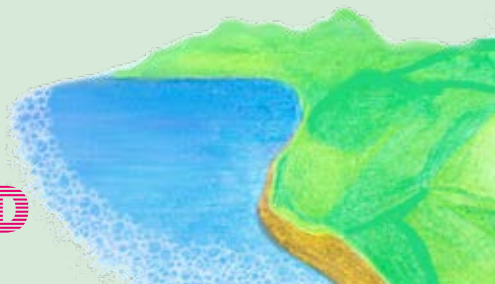
Tulla essaie de dire quelque chose... Complète le texte à trous en t'aidant des mots latins précisés sur le panneau d'information.

Après s'être changé dans le vestiaire nous entrons dans le _____, une fois que nous nous sommes bien rafraîchis nous allons dans le _____ pour préparer notre corps à affronter la chaleur du _____.

L'air chaud dégagé par le _____ se diffusait dans l'_____.

Après cela, rien n'était plus agréable que de se jeter dans l'eau fraîche du bain.

LE SITE NATUREL D'OLBIA ET LE QUARTIER NORD

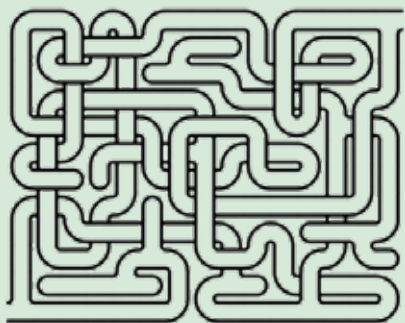
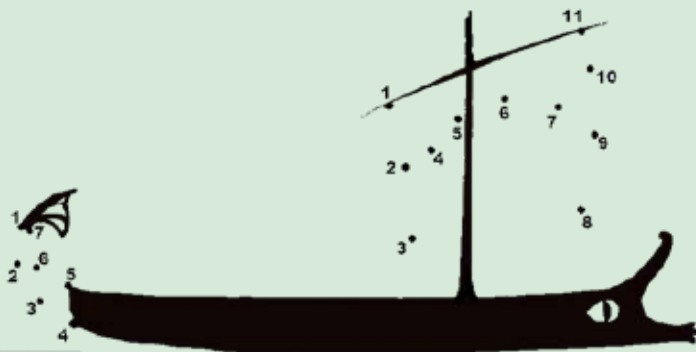


Dans l'Antiquité le paysage était différent. La plage de l'Almanarre était morcelée car le *tombolo** de Giens n'était pas tout à fait formé ! Le salin des Pesquiers étaient une vaste étendue d'eau où les bateaux pouvaient aller se réfugier en cas d'attaque de pirates.

**Tombolo : Cordon de galets et de sable qui relie la presqu'île au continent*

Construis ton bateau en reliant chaque point dans l'ordre, et rejoins la côte en sortant victorieux du labyrinthe !

Les bateaux de guerre grecs, appelés "**Pentécontères**", étaient composés de 50 rameurs. Ils étaient bien plus rapides et manœuvrables que les bateaux de commerce.



Au revoir ! Kaliméra ! Vale !

L'ABBAYE DE SAINT PIERRE DE L'ALMANARRE



Bonjour à toi, je m'appelle Sœur Ergemonde de Saint-Pierre de l'Almanarre

Ton voyage dans le temps t'emmène à présent au Moyen-Âge, époque à laquelle je vivais, avec d'autres moniales*, dans l'Abbaye de Saint Pierre de l'Almanarre.

Nos vies étaient rythmées par la prière, le travail des champs et l'entretien du monastère. Comme tu as dû le remarquer, nous avons réutilisé les pierres des ruines d'Olbia pour construire le domaine, dont il ne reste aujourd'hui que l'église et le cimetière.

**Féminin de moine*

**7 différences se sont glissées dans les images de
la page suivante**

Sauras-tu les retrouver ?



SOLUTIONS



Page 3.

Rébus : Dédicace au génie d'Olbia

Page 4.

1. Faux
2. Faux
3. Vrai
4. Faux
5. Vrai

Page 5.

Réponse : Jules César

Page 6.

Réponse : Image A

Page 7.

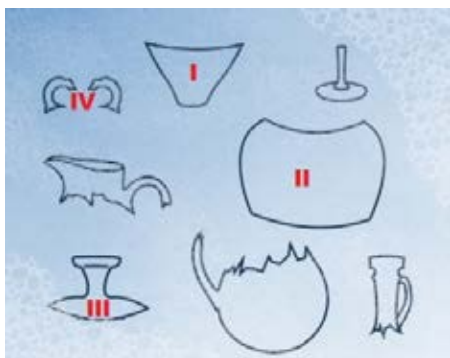
Réponse de l'énigme : 8

Page 10.

Après s'être changé dans le vestiaire nous entrons dans le *FRIGIDARIUM*, une fois que nous nous sommes bien rafraîchi nous allons dans le *TEPIDARIUM* pour préparer notre corps à affronter la chaleur du *CALDARIUM*.

L'air chaud dégagé par le *PRAEFURNIUM* se diffusait dans l'*HYPOCAUSTE*.

Après cela, rien n'était plus agréable que de se jeter dans l'eau fraîche du bain.



page 5 - Madrague



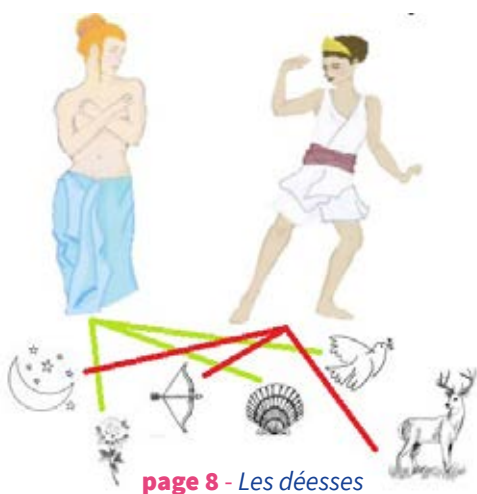
page 5 - Les monnaies



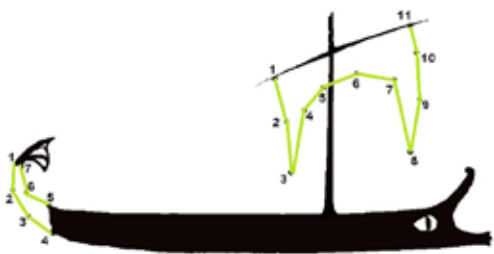
page 6 - Le comptoir peint



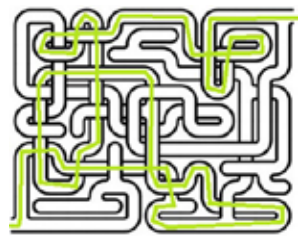
page 7 - Les cruches



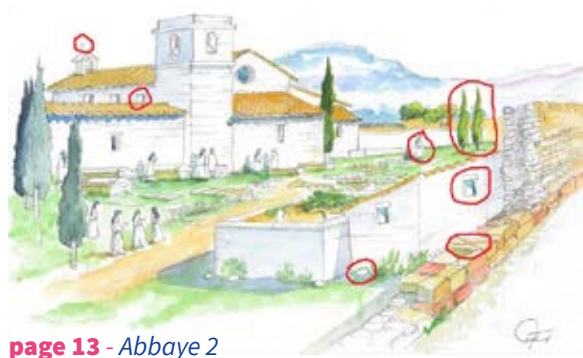
page 8 - Les déesses



page 11 - Le bateau



page 11 - Le labyrinthe



page 13 - Abbaye 2

« L'HISTOIRE EST LE TÉMOIN DES TEMPS, LA LUMIÈRE DE LA VÉRITÉ, LA VIE DE LA MÉMOIRE, L'INSTITUTRICE DE LA VIE, LA MESSAGÈRE DE L'ANTIQUITÉ. »

Cicéron, De Oratore, 1^{er} siècle avant J.-C.

Le label « **Ville ou Pays d'art et d'histoire** » est attribué par le ministre de la Culture après avis du Conseil national des Villes et Pays d'art et d'histoire. Il qualifie des territoires, communes ou regroupements de communes qui, conscients des enjeux que représente l'appropriation de leur architecture et de leur patrimoine par les habitants, s'engagent dans une démarche active de connaissance et de médiation.

Le service animation de l'architecture et du patrimoine, piloté par l'animateur de l'architecture et du patrimoine, organise de nombreuses actions pour permettre la découverte des richesses architecturales et patrimoniales de la Ville par les jeunes publics individuels et les scolaires.

Renseignements

L'Atelier du CIAP
Service Patrimoine - Ville
d'art et d'histoire
32, rue de Limans
83400 Hyères
Tél. : +33 (0)4 83 69 05 24
animateurdupatrimoine
@mairie-hyeres.com

Renseignements, réservations

Site archéologique
d'Olbia
Quartier de l'Almanarre
83400 Hyères
Tél. : +33 (0)4 94 65 51 49
ou 04 94 31 12 31
site.olbia@mairie-hyeres.com
hyeres.fr

Retrouvez l'actualité de l'architecture et du patrimoine à Hyères sur les pages **Facebook** « **site.olbia** » et « **Hyères Patrimoine** » et sur le compte **Twitter** **@HyeresCulture**.

